

I forgrunnen 1. mai:

En mønstring mot EEC

1. mai i år må én sak stå i forgrunnen: Kampen mot medlemskap i EEC.

I Oslo har framtrepende tilitsmenn i fagbevegelsen gått sammen med Folkebevegelsens faglige utvalg om en stormønstring av EEC-motstanden 1. mai.

Det blir fram møte på Universitetsplassen kl. 16.00 og tog derfra til Youngstorget, hvor folkemøtet begynner kl. 17.30.

Talere blir Ragnar Kalheim og Oslos finansrådmann, Bernt H. Lund.

I Bergen arrangerer Folkebevegelsens faglige utvalg eget 1. mai-tog som avsluttes med møte på Torgalmen-

ningen, der helsedirektør Karl Evang taler.

I Trondheim kjører den faglige Samorganisasjon ut 1. mai-toget med hovedparole mot EEC-medlemskap.

Også i Skien, Åsnes, Verdalen og Orkla blir det Samorg.-tog med paroler mot EEC.

Over hele landet vil EEC-motstanden bli markert, men nærmere opplysninger om 1. mai-arrangementer fra nord til sør i landet vil først foreligge etter at denne avisen er trykt.

Kampen om norsk medlemskap i EEC går nå inn i sin slutfase. Mektige kref-

ter vil presse oss inn, og det er viktigere enn noen gang at norske arbeiderbevegelse manifesterer samhold og styrke i motstanden.

EEC-medlemskap betyr en alvorlig svekkelse av kampen mot den internasjonale kapitalmakten.

De som har langfrie og reiser bort i week'end'en bør planlegge hjemreisen slik at de er hjemme i god tid til å finne sin plass blant EEC-motstanderne mandag 1. mai.

På arbeiderklassens internasjonale kamp- og demonstrasjonsdag må vi i år gå sammen og vise kraftig og klart hva menigmann mener: — NEI TIL EEC.

(Les på annen plass i denne avisen 1. mai-oppropet fra de faglige tillitsmenn.)



Ragnar Kalheim taler på Youngstorget 1. mai.

Det gjelder mer enn tollsatser!

— Selv gull kan kjøpes for dyrt, sier Arne Eilertsen, formann i tillitsmannsutvalget på Borregaard.

— EF-tilhengerne gjør et nummer av medlemskapsfordeler for eksportindustrien. Det er regnestykker som det er delte meninger om, — men uansett

så må økonomiske argumenter vurderes mot de politiske. Vi vil være med på å utforme det samfunnet vi lever i.

Sammen med Eilertsen møter vi formannen i fagforeningen «Samhold» på Borregaard, Oddvar Hansen, som er styremedlem i Papirindustriarbeiderforbundet.

Ingen av dem deler det syn generaldirektøren, Rein Henriksen, er talsmann for, at Norge må slutte seg til Fellesmarkedet av hensyn til bedriftens framtid.

Generaldirektøren sier også at man ikke kan regne med at den videre «knoppskyting» kan finne sted hjemme, bedriften må ut.

Konsernet på den andre siden av Sarpsfossen, A/S Hafslund, taler også om ekspansjon — utenlands. Og arbeidstakere spør seg: — Hvor trygge er arbeidsplassene våre innenfor EF, når vi skal være med på å opprette konkurrerende bedrifter ute?

STØRRE ENHETER

— Er det skremmende at bedrifter i bransjen legges ned, i den umiddelbare nærhet?

— Vi har Torp Bruk som eksempel. Arbeiderne spurte hvordan forholdene ville ha vært, om vi sto innenfor EF. Direktør Rasmussen svarte ganske riktig, at det ville være uten betydning for utviklingen av Torp.

At bedrifter legges ned har sammenheng med den strukturelle utviklingen, som tilsier større enheter. En utvikling som påskyndes i EF — og en pro-

sess som har økt fart her hjemme som forberedelse til norsk medlemskap.

KRAV TIL LO

All informasjon fra «høyere hold», — regjering, UD, LO og bedriftsledelse er rene partsinnlegg for medlemskap.

— Et særskilt krav må nå være at LO redegjør for hvilke muligheter fagbevegelsen gis til å arbeide innenfor EF, sier Eilertsen.

— Mitt inntrykk fra besøk i Brussel er at det finnes svake perspektiver for den målsetting fagbevegelsen stiller. Det ble klart uttrykt, at det å arbeide innenfor EEC-systemet var som å stange hodet i veggen politisk.

Kapitalen ser EEC som et virkemiddel til å bremse en sosialistisk utvikling i Europa.

Typisk eksempel: Det ble nedsett en sentral komité for distriktspolitikk i de seks EEC-land, en komité bestående av topp industrifolk. Fagbevegelsens krav om å bli representert, ble blankt avslått.

NEI TIL ROMATRAKTATEN

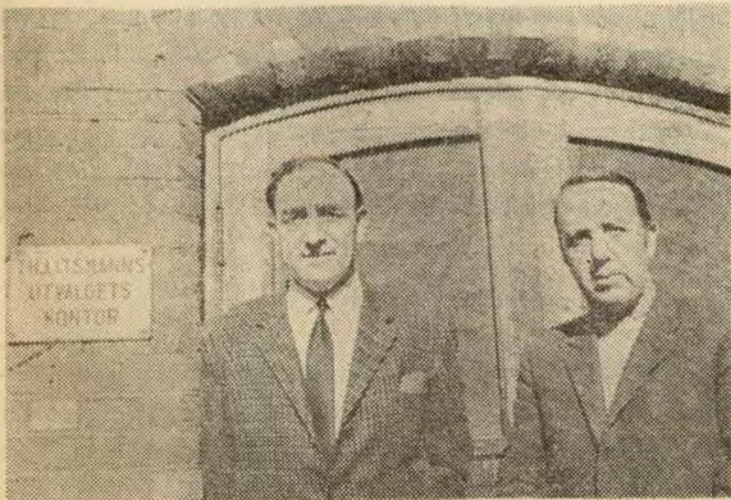
— Kan ikke samarbeid innenfor EEC styrke den europeiske fagbevegelsen?

— Fagbevegelsen må samarbeide internasjonalt, og til det har vi kanaler som er uavhengig av EF-medlemskap.

Motivet for å si nei til medlemskap er først og fremst politisk.

— Romatraktaten er et politisk dokument. Hvis vi ene og alene ser på tollsatser for eksportindustrien, mister vi helhetssynet. Vi trygger ikke arbeidsplasser ved å gå med i EF. Hele sysselsettingsstrukturen er i støpeskjeen. Prognosene tilsier at sysselsettingen vil anta andre former i industrien enn de vi har i dag, uansett. Og denne omformingsprosessen gjør det spesielt viktig at arbeidstakerne får ha et ord med i laget og anledning til å ivareta sine interesser.

Utviklingen innen EF, med en kolossal og stadig stigende arbeidsledighet, inngir ikke tillit til det systemet, sier tillitsmennene fra Borregaard.



Formannen i tillitsmannsutvalget, Arne Eilertsen (t.h.) og formannen i fagforeningen «Samhold» på Borregaard, Oddvar Hansen.

Pengemakten konsentreres:

Fusjonsfarvott i EEC

Hvis Elkem og Spigerverket slutter seg sammen til et selskap, blir det Norges største. Derfra er det «bare» å vokse til det ti-dobbelte for å komme med blant de 30 største bedrifter i et utvidet EEC.

De 17 største norske bedriftene — medregnet de utenlandseide, f. eks. ASV, Esso, Shell og STK — måtte slås sammen for å bli representert på lista over de 30 største bedriftene i et utvidet EEC — her ikke medregnet europeiske datterselskaper av f. eks. amerikanske konserner. Mens de 30 største norske selskapene har en samlet årsomsatning på knapt 15 milliarder kroner, har de 30 største i et utvidet EEC 627,5 milliarder — altså nesten 42 ganger så mye. (Tallene er fra 1970.)

VEST-TYSKE KONSERNER DOMINERER

Ti av de 30 største konsernene i et utvidet EEC er vesttyske. Av de 30 er åtte britiske eller britisk/nederlandske, slik at ti av de 22 største i det nåværende EEC er vesttyske — altså nær 50 prosent.

Den uavhengige Brussel-avisa Le Soir kommenterer:

— Forbundsrepublikken er blitt så mektig at den nå helt alene er i stand til å finansiere og utvikle Vest-Europa med sine

kreditter. Alene på grunn av sin økonomiske forrangposisjon behersker Forbundsrepublikken Vest-Europa.

«FUSJONSFEBER» I EEC
I en bok om EEC-monopolene skriver den vesttyske fagforeningsmannen Heinz Seeger at EEC — og særlig Vest-Tyskland — befinner seg i en regelrett «fusjonsfeber».

De veldige sammenslutningene har særlig gått for seg innen så viktige bransjer som stål-, elektro- og kjemisk industri, i verfts- og flyindustrien og på energisektoren.

— På dette viset oppsto det nye, mektige konserngrupper og monopoler, som overgår alle de størrelsesordener vi har kjent hittil, skriver Seeger.

FIRE GIGANT-MONOPOLER SOM EKSEMPLER

Fire eksempler fra henholdsvis kjemisk-, bil-, elektro- og stålindustri belyser dette:

I. G. Farben-gruppen, som omfatter Bayer, BASF og Hoechst, hadde i 1970 nær 60 milliarder i omsetning, og har 310 000 ansatte.

Daimler Benz-Volkswagen hadde over 50 milliarder i omsetning, og 300 000 ansatte.

Siemens/AEG-Telefunken hadde nær 39 milliarder i omsetning, og nær en halv million ansatte. Thyssen-Mannesmann omsatte for 33 milliarder kroner, og syssel-satte 165 000.

BRITISKE OG AMERIKANSKE MONOPOLER

Men midt oppe i den vesttyske ekspansjonen skal det ikke glemmes at også andre land har stått faddere til mektige multinasjonale selskaper. De to overlegent største vesteuropéiske selskaper — Royal Dutch/Shell og Unilever — er britisk-nederlandske. Atte rene britiske konserner hevder seg i oversikten over de 30 største i et utvidet EEC.

Dessuten er USAs investeringer i fellesmarkedslanene enorme. De tre største selskapene i verden — General Motors, Standard Oil (Esso) og Ford — har alle betydelige andeler av det vesteuropéiske markedet, så vel i det nåværende som et utvidet EEC.

ger — i eierforhold og virksomhet — bl. a. til Nord-Amerika. Følger en EEC-tilhengernes tankebaner, er derfor EEC-organer på ingen måte tilstrekkelig til å øve slik kontroll.

Utviklingen i den vestlige verdens økonomi går mot stadig større enheter, større konsentrasjon, større bevegelsesfrihet, større fjernstyring, større rasjonalisering — og større forurensning. EEC rydder vei for denne utviklingen.

Norsk medlemskap i EEC betyr derfor ikke at vi får medbestemmelserett til å øve kontroll med de multinasjonale selskapene. Det betyr isteden at vi bl. a. fraskriver oss retten til selv å lage lover som kan kontrollere selskapene innenfor vårt eget lands grenser.

EEC-medlemskap betyr at vi legger landet åpent for de multinasjonale selskapene. Istedenfor at Norge kontrollerer selskapene kontrollerer selskapene Norge.

bedrifter — som igjen er smågutter i EEC-sammenheng.

Ingen EEC-tilhenger har ennå maktet å påvise konkret hvilke organer, prinsipper eller bestemmelser i EEC som er egnet til å kontrollere storkonsernene.

Ingen toneangivende kretser innen EEC-organene har gjort nevneverdige framstøt med sikte på slik kontroll. Tvert om oppmuntres og påskyndes monopoliseringen, i pakt med Romatraktatens målsettinger.

De multinasjonale selskapene er ikke begrenset til EEC-området, men har sterke forgrenin-

Fritt spill for storkonsernene

Mange EEC-tilhengere hevder at medbestemmelserett i EEC-organer er den eneste mulighet til å øve kontroll med de stadig voksende og stadig mektigere multinasjonale selskapene

To artikler i dette nummeret viser størrelsesordenen av de økonomiske maktsentra som er oppstått i EEC. EEC-tilhengernes vilje og evne til å kontrollere dem blir lite troverdig, tatt i betraktning at norsk arbeiderbevegelse ennå har langt igjen til avgjørende innflytelse over våre «egne» storbanker og stor-

TRYGGE ARBEIDSPLASSER

Redaktør: ERLING A. HANSEN

Red.sekr.: LISE WINTHER

Redaksjonskomité: Rolf Dahl, Kjell Fiskerud, Roald Halvorsen, Ragnar Kalheim.

Trykt i Dagbladets Trykkeri.

Avslørende dokument

LO's svar på anmodningen fra Utenriksdepartementet om å uttale seg om EEC, er et høyst avslørende dokument.

Sekretariatet er klar over, heter det, at et medlemskap kan innebære omstilling og strukturendring for næringslivet. Det må være en forutsetning at disse endringer skjer kontrollert. Det betyr bl. a. offentlig styring. Vi går ut fra at myndighetene deltar aktivt i en kontrollert strukturomlegning, sier LO-sekretariatet.

*

Har ikke LO-sekretariatet lest Roma-traktaten? Ifølge den er det såvisst ikke de offentlige myndigheter som skal styre utviklingen i næringslivet, med de frie markedskrefter. Nettopp for at disse skal kunne virke usjenert av statlige inn-grep, knesætter traktaten prinsipper som fri kapitalbevegelse og fri etableringsrett. Et slikt fundamentalt faktum kan selv ikke LO-sekretariatet ha oversett. Likevel pludres det så naivt i vei som det gjøres i brevet.

*

Annet sted i svaret gir sekretariatet uttrykk for at vi skal bli delaktig i et storslagent teknologisk samarbeid. Samarbeid?

I virkelighetens verden blir det de store konsernene som heretter — som hittil — vil vite å omgjærde resultatene av sin teknologiske forskning med hemmeligholdelse, patentbeskyttelse og juridiske garantier.

*

Medlemskapet vil ikke være til hinder for en demokratisering på arbeidsplassene eller for miljø- og naturvern, men heller det motsatte. Sekretariatet anser ikke bare en trygging, men også bedring av arbeidsmiljøet som en oppgave som må løses i samarbeid med arbeidslivets krefter i andre land, heter det videre i uttalelsen.

Men enhver som har stukket nesen innenfor en arbeidsplass i EEC-land vet at de mellommenneskelige forhold er langt hardere og brutalere enn her. Drapet i Renault-fabrikken er en aktuell dramatisk understrekning av dette faktum. Når det gjelder mulighetene for miljø- og naturvern er det nok å minne om EEC-kommisjonens protest mot tyske planer om å redusere blyinnholdet i bensinen, da dette ville forrykke konkurranseforholdene for de øvrige EEC-lands raffinier og bilfabrikker.

*

LO-sekretariatets svar er i det hele tatt et avslørende dokument. Det viser en uhyggelig mangel på ideologisk perspektiv og politisk vurderingsevne. Den nåværende LO-ledelse er ingen instans som kan gi landets lønnstakere råd og veiledning i det viktige politiske spørsmål vi står overfor.

KLIPP UT

SEND INN

Dersom De ønsker å bli medlem i
FOLKEBEVEGELSEN —

vennlignst send oss medlemskontingenten, minimum kr. 10,—, over postgiro eller bankgiro.
Vær vennlig og notér «medlemskap» e. l. på giroblanketten og fyll ut og send oss denne slippen eller en lapp med tilsvarende opplysninger.

Navn:

Adresse:

Postnummer og poststed:

Kommune:

FOLKEBEVEGELSEN
MOT NORSK MEDLEMSKAP I FELLESMARKEDET
Postboks 515 - Sentrum - Oslo 1 - Postgiro 20 86 69
Bankgiro 8200.01.36065

Et slitt refreng

Også i 1962 satset storindustrien på å skremme oss inn i Fellesmarkedet. Med store typer fortalte avisene:

«Hydro tvinges til å redusere både sin arbeidsstokk og produksjon hvis Norge sier NEI til fellesmarkedet.»

«Hvis Norge sier nei til Fellesmarkedet: 35 000 arbeidsplasser får preg av usikkerhet. Elektrokjemisk og metallurgisk industri legger fram dystre tall.»

Det var i 1962. Nå, 10 år etterpå, gnåles det samme refreng. Men plata er slitt. Den skurrer.

TRYGGE ARBEIDSPLASSER

1. mai - Kamp mot EEC-medlemskap

Arbeiderbevegelsen står igjen fram for den store oppgaven å demonstrere sitt syn på dagens og framtidens Norge. 1. mai — arbeiderklassens internasjonale kamp- og demonstrasjonsdag — kaller på forening av alle arbeidere for å fremme våre grunnleggende interesser. Arbeiderklassen bærer i sin kamp folkets beste tradisjoner videre: — frihet og selvstendighet for alle nasjoner, — internasjonalt samarbeid og

fellesskap bygd på arbeiderbevegelsens solidaritetstanke.

Disse målsettinger utgjør ikke en motsetning, men en enhet. Folkenes frihet og selvstendighet må være utgangspunktet for internasjonal handling.

Norsk EEC-medlemskap utgjør i dag den største trusel mot det arbeidende folks interesser. EEC er først og fremst et redskap for kapitalkraftene. Fri kapitalbevegelse, fri

etableringsrett og fritt arbeidsmarked styrt av tysk, fransk og italiensk storkapital kan aldri skape trygge arbeidsplasser! De multinasjonale konserner kan bare kontrolleres ved internasjonalt faglig aksjonsfellesskap bygd på arbeiderklassens idégrunnlag. EEC-medlemskap betyr en alvorlig svekkelse av vår kamp mot den internasjonale kapitalmakten.

EEC er en økonomisk blokk som etter planene skal utvikles

til en politisk union. Vi avviser blokk-politikken fordi den også er en fare for freden!

Hundrevis av landets fagforeninger og bedriftsklubber, tre store fagforbund, Folkebevegelsens faglige landskonferanse med representanter for over 100 000 fagorganiserte — alle har de manifestert sin motstand mot medlemskap. Bønder, fiskere og ungdom under utdanning støtter også massivt opp om denne kampen.

HANDEL OG SAMARBEID MED ALLE LAND PÅ FRITT GRUNNLAG.

INTERNASJONALT FAGLIG AKSJONSFELLESSKAP MOT STORKAPITALEN.

FULL STØTTE TIL UTVIKLINGSLANDENE OG FRIGJØRINGSBEVEGELSENE.

NEI TIL EEC.

Dette oppropet, som er undertegnet av en lang rekke framtrepende tillitsmenn, kommer i særtrykk.

EEC utvikler gigantbanker

De 3 største bankgruppene som opererer i EEC har en samlet forvaltningskapital på tusen milliarder — 1 000 000 000 000 — kroner. Det er mer enn 12 ganger så mye som Norges brutto nasjonalprodukt, og 45 ganger så mye som samtlige norske forretningsbanker forvalter. Den største av de tre forvalter alene nær halvparten av denne summen — 490 milliarder kroner.

Ikke bare produksjonsbedriftene monopoliseres i EEC. Finanskapitalen konsentreres også i stadig større enheter, som opererer på tvers av landegrensene, i pakt med Romatraktatens prinsipper om fri kapitalbevegelse og fri etableringsrett. Vesttysk kapital er den dominerende fra selve EEC-området, men det er interessant å merke seg at mektige britiske og nordamerikanske kapitalinteresser deltar ivrig i «samarbeidet».

EN BANK FORVALTER NESTEN 500 MILLIARDER KRONER

Den første store multinasjonale bank i EEC ble opprettet i 1967, og kalles Société Financière Européenne Paris et Luxembourg (SFE). Alene forvalter SFE 490 milliarder kroner. «Andelshavere»

i super-banken er Dresdner Bank AG (Frankfurt am Main), Banque Nationale de Paris, Algemene Bank Nederland (Amsterdam), Banca Nazionale del Lavoro (Roma), Barclays Bank Ltd. (London), Bank of America (San Francisco) og Banque de Bruxelles (Brussel). Ytterligere utvidelse og flere «samarbeidsavtaler» er på trappene, slik at SFEs maktposisjon vil bli enda større.

VESTTYSK OG NORD-AMERIKANSK STORKAPITAL DOMINERER

Etter SFE er Orion-banken, med hovedsete i London, den største. Forvaltningskapitalen er 335 milliarder kroner, og med i sammenslutningen er Westdeutsche Landesbank-Girozentrale (Düssel-



EEC sett innenfra

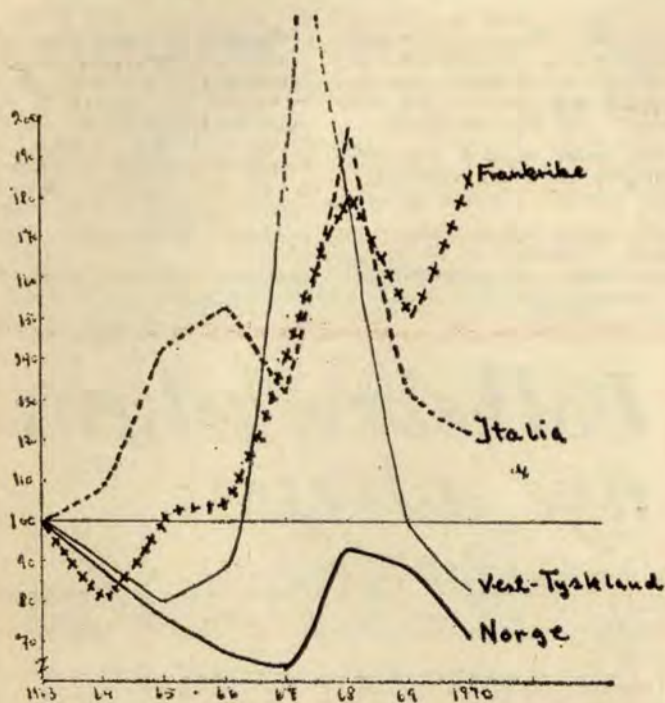
Den vest-tyske SPD-politikeren Jochen Steffen har vært på foredragsturné i Norden.

Han uttaler til Arbeiderbladet at sosialismen ikke står sterkt i EF, og han går inn for en faglig felles strategi for å temme aggressiv industri. — Skjer ikke dette snart, blir hele EF-samfunnet bare en funksjon av euro-amerikanske gigantfirmaer, sier Steffen.

— Arbeiderne undertrykkes alltid i Frankrike, uttaler den fremtredende fagforeningsmann Aimé Albeher på Renault bilfabrikken.

— Arbeidsforholdene spisser seg til, konkurransen er hardere, og vi tvinges til å jobbe mer inntent. Dette fører til at bedriften forsøker å stramme inn arbeidsdisiplinen. Men det er forresten noe som er typisk for industrien i hele Frankrike, og det har nær sammenheng med utviklingen i Fellesmarkedet. Selv om vi har en liberal generaldirektør her, er han tvunget til å oppføre seg som andre direktører. Han er en fange av konkurranse-samfunnet.

Arbeidsledigheten i Norge - og EEC-land



Hva er skjedd med arbeidsledigheten siden de Gaulle la ned veto mot utvidelse av EEC i 1962?

Dette diagrammet er beregnet ved at vi bruker arbeidsledighetstallene for 1963 som utgangspunkt (100), og så regner arbeidsledigheten i de enkelte år framover i prosent av disse tallene.

Framstillingen er ikke helt dekkende ved at den ikke forteller om hvor stor prosent arbeidsledigheten utgjør av totalt antall sysselsatte. Men vi vet at arbeidsledigheten i EEC-landa gjennomgående har vært langt høyere enn i Norge i hele perioden.

Denne grafiske presentasjonen av tallene forteller først og fremst om utviklingen på arbeidsmarkedet for de enkelte land, og den forteller om hvor «trygge» arbeidsplassene er i EEC.

Merknad: I 1967 hadde Vest-Tyskland en arbeidsledighet på 256 pst. — derfor bruddet i streken.

Kilde: Statistisk Arbobok 1971.

NEI fra arbeidsplassene

Av de 41 uttalelser om EEC som hittil er kommet fra klubber og avdelinger tilsluttet Norsk Jern- og Metallarbeiderforbund, går ingen inn for norsk medlemskap. 37 av uttalelsene går mot fullt medlemskap, mens fire tar

for seg spørsmål av mer teknisk art.

Den utbredte oppfatning på arbeidsplassene er fortsatt klar: Medlemskap vil styrke de kapitalistiske krefter som norsk arbeiderbevegelse alltid har hatt som mål å bekjempe.

En kort rapport fra møter den siste tiden viser tendensen:

Halden Murer- og Murerarbeideres forenings årsmøte: Enstemmig uttalelse mot norsk medlemskap. Krav om uravstemning.

Rogaland Elverkararbeiderforening: Mot medlemskap, vedtatt med 26 mot 13 stemmer. Enstemmig krav om uravstemning.

Elektrisitetstverkets Arbeiderforening, Trondheim, vedtok mot 1 stemme å si nei til medlemskap. Krever uravstemning.

Alvik Arbeiderforening, intern prøveavstemning: 62,1 pst. mot, 21 pst. for medlemskap, 15,5 pst. «vet ikke».

Tromsø Bygningsarbeiderforening, enstemmig mot medlemskap. Bevilget kr. 100,— til Folkebevegelsen.

Oslo Bryggearbeideres Forening: Full støtte til fortsatt kamp mot medlemskap. Kr. 500,— til Folkebevegelsen. Krever uravstemning.

Oslo Jern og Metall bevilger kr. 5000,— til Folkebevegelsen.

Oslo Kjemigraf og Litograf-forening bevilger kr. 1000,— til Folkebevegelsen. — Verkstedklubben ved ASEA-Per Kure det samme.

Lossearbeidernes Fagforening, Hammerfest, oppfordrer arbeidere, fiskere og bønder til å stemme nei til EEC.

Dalen Arbeiderforening, ved Norcem, Brevik, krever uravstemning. To tredjedels flertall på årsmøtet gikk mot medlemskap.

Tømrenes Fagforening, Oslo, — solid flertall mot medlemskap. Kr. 2000,— til Folkebevegelsens faglige utvalg.

Follum Bruks Arbeiderforening (største avd. i Papirindustriarb.-forbundet) bevilget kr. 1000,—. Årsmøtet krever uravstemning.

Strømmen Verksted, prøveavstemning: 14 pst. for, 21 pst. «vet ikke» og 65 pst. mot medlemskap.

Vardø NNN, enstemmig uttalelse: Eksistensgrunnlaget for vår nordligste landsdel i fare hvis Norge blir medlem av Fellesmarkedet.

Tangen Verft, Kragerø, prøveavstemning: 11,5 pst. stemte blankt, 5,6 pst. stemte ja og 82,9 pst. nei til medlemskap.

Slemestad Arbeiderforening: Årsmøtet mener at norsk medlemskap er i strid med norsk fagbevegelses interesser og målsetting.

Fagforeningen Samhold (Borre-gaard), avd. 77 av Papirarb.forb., vedtok på årsmøtet, mot én stemme, å gå mot medlemskap i EEC.

TRYGGE ARBEIDSPASSER

Medlemskap øker usikkerheten

Norsk treforedling er preget av omstilling og såkalte strukturendringer. Oppsigelser, nedleggelse, innskrenkninger og sammenslutninger hører til dagens orden. Vi kjenner det igjen fra avisoppslagene: Vestfos, Greåker, Torp, Gullskogen, Follum. Strukturendringene skjer nådeløst og uten samfunnsmessig styring. Avgjørelsene tas bak lukkede direksjonsdører, hvor folkevalgte organer ikke slipper inn.

En av arbeiderbevegelsens målsettinger har vært å bryte dette mønstret. Bare samfunnsstyring av omstillingen kan trykke arbeidsplassene, og gjøre forandringen mindre smertefull for den enkelte.

TREFOREDNING I DAG OG I MORGEN

Direktør Klaveness ved Borregaard uttaler at «konsernledelsen har etter en samlet vurdering kommet til et standpunkt i favor av medlemskap. Utenfor vil konsernets ekspansjon bli for liten... Medlemskap vil være en større utfordring til konsernets velutdannede arbeidstakere».

(Referat Arb.bl. 23/3 1972.) Uttalelsen føyer seg inn i rekken av mange. At bedriftsledelse er i favor av medlemskap tviler vi ikke på, men mer tvilsom blir vurderingene når de gjør tollspørsmålet til en slags redningsplanke for treforedling.

La oss først se på to forhold som vil virke avgjørende inn på vår framtidige eksport av treforedlingsprodukter.

ØKET HJEMMEFORBRUK

1. De tall vi i dag har, viser at Norge har et papirforbruk pr. hode på ca. 116 kg. Tilsvarende tall for Sverige er 200 kg og for USA 260 kg pr. hode. Vekstraten for forbruket ligger hos oss i dag på 4,2 pst. pr. år, mens f. eks. Sverige har en rate på ca. 6,5 pst. Disse tallene forteller at det er all mulig grunn til å vente et sterkt økende forbruk av foredlede treprodukter i Norge. Når hjemmeforbruket antas å stige mot svensk og ame-



En del av Borregaards fabrikanlegg ved Sarpsborg som nå har begynt å få Brasil-massen i havn.

rikansk nivå, er det et forholdsvis enkelt regnestykke å kalkulere vårt eksportkvantum i framtida. Det er ingen urealistisk spådom at om 6-8 år vil vår nåværende eksport være halvert, og hjemmemarkedet avtar en tilsvarende større del. Eventuelle tollhindringer får redusert betydning og den økonomiske politikk blir farget av større uavhengighet.

IMPORT AV TØMMER

2. Regnestykket forutsetter at industrien i framtida får minst det tømmerkvantum den disponerer i dag. I 1970 kjøpte industrien 3 mill. kbm. norsk virke, mens den importerte 3,6 mill. kbm. — hvorav hele 3 mill. kbm. fra Sverige. Når vi vet at svenskene har lagt opp til en politikk som skal sikre svensk tømmer for svensk industri, ser vi at virketilgangen blir vanskelig å opprettholde.

I hvilken grad kan vi så øke tømmeravviklingen i Norge? Det vi vet, er at tømmerhogsten kan øke med 2-3 mill. kbm. Men dette forutsetter store og dyre investeringer som eventuelt

skal bæres av et skogbruk som de senere år har arbeidet tyngre og tyngre.

På 10 år er tommerprisen redusert med 35 pst., og driftsutgiftene har økt tilsvarende. I alle fall måtte vi i et slikt tilfelle gripe til offentlige virkemidler, som vi vet strider mot EEC's hellige prinsipper. Norsk bedriftsledelse burde derfor studere terrenget nøye før de snakket om vekst og ekspansjon.

TOLLEN OG EEC
La oss likevel forutsette at vi skulle opprettholde vår status som stor eksportør av papp og papir. For cellulose, tremasse og avisepapir har toll i dag ingen praktisk betydning.

Samlet toll på produktene til EEC er i dag (høyt anslag) ca. 50 mill. kroner. Innenfor EEC skal denne tollmur trappes ned over 5 år. Det betyr at en samlet vil betale 125 mill. i toll (under gitte forutsetninger).

Hvilken løsning Norge vil få utenfor EEC kan ingen med sikkerhet si, men EEC's frihandels-tilbud til Sverige tyder på at vi i verste fall kan regne med en tollavvikling over 12 år (3 års frysing). Dette ville bety en

samlet toll på 375 mill. kroner.

Netto tollbelastning ved å stå utenfor vil da bli 250 mill. kroner, dvs. en årlig belastning på ca. 20 mill. kroner.

Er dette uoverkommelig for industrien?

I 1970 betalte treforedling 92 millioner i avgifter til staten, herav 42 mill. i investeringsavgift.

Det er helt klart at vi — om nødvendig i overgangstiden — ved offentlige tiltak lett kan ta bort virkningen av toll.

Et annet tall som illustrerer gehalten i skremnelsen om truede arbeidsplasser: — Borregaard alene hadde i 1970 et overskudd på 27 mill. kroner.

BANKENE OG TREFOREDNING

Bank- og forsikringskapital spiller en vesentlig rolle i treforedling.

I 1966 ble det kanadiske konsulentfirma H. A. Simons Ltd. engasjert for å lage en samlet plan for en strukturrasjonalisering av treforedlingsindustrien (særlig ved Drammen og Skiensvassdraget). Simons-rapporten konkluderte: «... og følge en politikk som fører til gradvis likvidasjon av uøkonomiske og

økonomisk marginale operasjoner».

Noen av «likvidasjonene» har vi sett resultatet av.

Felles for disse tiltak er at de har vært utenfor samfunnsmessig styring.

I lukkede bankdireksjoner tas beslutninger som berører tusenvis av arbeidere. Disse har lite eller intet å si i denne prosessen.

Det er ikke underlig at storbankene er ivrige på medlemskap. De vil trykke sin private maktstilling. Arbeiderne i treforedlingsindustrien skal i tilfelle få merke hva det betyr.

TREFOREDNINGENS PROBLEM

Treforedlingens problem har vært omtalt og omskrevet i en 10-års periode. Næringen har vært utsett som industriens stebarn. Noen kaller det «strukturproblemer». I virkeligheten møter vi her et tradisjonelt fenomen i kapitalistisk økonomi. Profitjaget og «kreftenes frie spill» fører til stadige skjevheter. I konjunkturoppganger ser systemet ut til å virke, men så blir det misforhold mellom tilbud og etterspørsel — derav overkapasitet og fallende priser. Hjulene truer med å stoppe opp. Arbeidsledighet og permisjoner er resultatet. I så måte er tremasse- og celluloseproduksjon gode eksempler. Det er dette økonomiske «anarki» som gjør arbeidsplassene utrygge. Arbeiderbevegelsen har alltid krevd økonomien under samfunnsmessig planlegging, for å bringe de såkalte frie markedskrefter under kontroll.

Treforedlingens omstilling må — i den grad det er nødvendig — styres av samfunnet, ikke av kapitalkrefter som har kort-siktig profittmotiv for øye.

EEC-medlemskap svekker en slik målsetting. Treforedlingens problemer løses ikke ved at de frie markedskrefter får råde, men ved samfunnsmessig styring.

Det er den største utfordring til de 28 000 sysselsatte i treforedling, — ikke en marginal tollmur i en overgangperiode.

Norsk LO og EEC

Alle vet hvordan LO-ledelsen i dag stiller seg til medlemskap. Imidlertid kan det være interessant å gå litt tilbake og se hvordan LO-ledelsen tidligere stilte sine krav. Så kan enhver bedømme hvordan det går for seg når en må bøye unna for realiteter og makt. Ingen av de under siterte uttalelser fra Sekretariatet i LO er i dag tenkelige. Det ville være et angrep på Bratteli-regjeringen.

LO-sekretariatet 1961:

«LO forlanger erklæring fra landenes styremakter om at full sysselsetting er et hovedmål for den økonomiske politikken.»

Jfr. Norges godtagelse av Romatraktatens Art. 104.

LO-sekretariatet 1961:

«I større eller mindre grad er imidlertid forutsetningen for dette (medlem-

skap) at en også kan finne rimelige ordninger når det gjelder Romatraktatens bestemmelser om etableringsrett og kapitalmarkedet...»

«Uten reservasjoner å godta traktatens regler på dette punkt vil likevel utvilsomt bety at vi må oppgi flere av de virkemidler vi i dag bruker for å kontrollere kapitalstrømmen til og fra landet.»

Norge har godtatt Romatraktaten på alle punkter.

LO-sekretariatet 1967:

«Under alle omstendigheter anser vi det for å være av avgjørende betydning at Sverige... får en rimelig økonomisk tilknytning til EEC.»

Jfr. statsråd Cappelen's uttalelse i Stockholm 22/3 1972, om at Norge ikke vil ta hensyn til den svenske løsning.

Å stole på bedriftseierne

Mange arbeidere lar seg overbevise av bedriftslederes argumentasjon: arbeidsplassene er i fare dersom vi ikke kommer med i EEC. De stoler på eierne og ledelsen.

Hva med lønnsoppgjørene?

Er det noen som stoler på eiernes vurdering av arbeidernes lønnskrav? NAF i år: Ikke høyere enn 2-3 pst., ellers vil mange arbeidsplasser komme i fare.

Fagbevegelsen avviser dette, med god grunn.

Gjennom alle tariffoppgjør har vi møtt slike trusler, og vi har sett hvor holdbare de var.

Hadde vi stolt på bedriftseierne «fakta» foran lønnsoppgjørene, kan vi tenke oss hvor norsk arbeiderklasse hadde stått. Fagbevegelsen har skåret gjennom de tomme trusler, og har kjempet for sine rettmessige krav.

Norske arbeidere bør ta dette i betraktning neste gang de møtes av truselen om å miste jobben, hvis ikke kapitalmakten får viljen sin — medlemskap i EEC.

Stopp lønnskravene, sier EF-kommisjonen

13. mars sendte Europa-kommisjonen en rapport til Ministerrådet, der den betegner den økonomiske situasjonen i EF som «meget lite tilfredsstillende».

Det heter bl.a. i NTB-telegrammet (som var vanskelig å finne gjengitt i norsk presse):

«Økningen i omkostninger og priser fortsetter i et meget raskt tempo, og sysselsettingen er forverret...»

Og så en tone som lyder kjent: «Kommisjonen oppfordrer fagforeninger og arbeidsgivere til å anstrenge seg mer for å skape stabilitet i økonomien. De stadig større krav om lønnsøkninger må opphøre hvis man vil sikre sysselsettingen og øke den økonomiske aktivitet, mener kommisjonen.»

Det er noen som alltid «taler med én stemme» i Europa.

Folkebevegelsens nye adresse

Vi har flyttet. Folkebevegelsens adresse er nå: LILLE GRENSEN 7 (STORTINGS Plass) - 6. ETASJE Postadressen er den samme: Postboks 515, Sentrum, Oslo 1. Telefon uforandret: 33 20 12 eller 33 22 06. Folkebevegelsens FAGLIGE UTVALG har adressen: AUF i Oslo, Skippergt. 29, Oslo 1. Telefon 42 46 11.